

TEKIJÄNOIKEUDET © Hangzhou EZVIZ Software Co., Ltd. KAIKKI OIKEUDET PIDÄTETÄÄN.

Kaikki tiedot, mukaan lukien kirjoitukset, kuvat ja kaaviot, ovat Hangzhou EZVIZ Software Co., Ltd.:n (jäljempänä "EZVIZ") omaisuutta. Tätä käyttöohjetta (jäljempänä "käyttöohje") ei saa kopioida, muuttaa, kääntää tai jakaa, osittain tai kokonaan millään menetelmällä, ilman ennalta saatua EZVIZin kirjallista lupaa. Ellei toisin määrätä, EZVIZ anna käyttöohjetta koskien mitään suoria tai epäsuoria takuita, vakuutuksia tai lausuntoja.

### **Tietoja tästä käyttöohjeesta**

Käyttöohjeessa on ohjeita tuotteen käyttämiseen ja hallintaan liittyen. Kuvat, kaaviot ja kaikki muut tiedot tässä jäljempänä ovat vain kuvausta ja selitystä varten. Käyttöohjeen sisältämiä tietoja voidaan muuttaa ilman erillistä ilmoitusta laiteohjelmiston päivityksen vuoksi tai muusta syystä. Uusin versio on EZVIZ™ verkkosivuilla (<http://www.ezviz.com>).

### **Tarkistustiedot**

Uusin versio - tammikuu 2026

### **Tavaramerkkien tunnustaminen**

EZVIZ™, ™, ja muut EZVIZ tavaramerkit ja logot ovat EZVIZ omaisuutta eri lainkäyttöalueilla. Muut jäljempänä mainitut tavaramerkit ja logot ovat omistajiensa omaisuutta.

### **Vastuuvapauslauseke**

KUVATTU TUOTE, MUKAAN LUKIEN SEN LAITTEISTO, OHJELMISTO JA LAITEOHJELMISTO, TOIMITETAAN SOVELLETTAVAN LAIN ENIMMÄISPUITTEISSA "SELLAISENAAN" KAIKKINE PUUTTEINEEN JA VIRHEINEEN EZVIZ EI ANNA SUORIA TAI EPÄSUORIA TAKUITA, MUKAAN LUKIEN RAJOITUKSETTA TAKUUT MYYNTIKELPOISUUDESTA, TYYDYTTÄVÄSTÄ LAADUSTA, SOPIVUUDESTA TIETTYYN TARKOITUKSEEN JA KOLMANNEN OSAPUOLEN LOUKKAAMATTOMUUDESTA. EZVIZ JOHTAJAT, TOIMIHENKILÖT, TYÖNTEKIJÄT TAI EDUSTAajat EIVÄT MISSÄÄN TAPAUKSESSA VASTAA MISTÄÄN ERITYISISTÄ, SATUNNAISISTA, EPÄSUORISTA TAI SEURAAMUKSELLISISTA VAHINGOISTA, MUKAAN LUKIEN LIIKEVOITON MENETYS, LIIKETOIMINNAN KESKEYTYMINEN TAI TIETOJEN TAI MUUN DOKUMENTAATION MENETYS TUOTTEEN KÄYTÖN YHTEYDESSÄ, VAIKKA EZVIZILLE OLISI ILMOITETTU TÄLLAISTEN VAHINKOJEN MAHDOLLISUUDESTA.

SIINÄ MÄÄRIN KUIN SOVELLETTAVA LAKI SEN SALLII, EZVIZIN KOKONAISKORVAUSVELVOLLISUUS KAIKISTA VAHINGOISTA EI MISSÄÄN TAPAUKSESSA YLITÄ TUOTTEEN ALKUPERÄISTÄ OSTOHINTAA.

EZVIZ EI OTA MITÄÄN VASTUUTA HENKILÖVAHINGOISTA TAI OMAISUUSVAHINGOISTA, JOTKA JOHTUVAT TUOTTEEN TOIMINNAN KESKEYTYKSESTÄ TAI PALVELUN PÄÄTTYMISESTÄ JOHTUEN: A) VIRHEELLISESTÄ ASENNUKSESTA TAI OHJEIDEN VASTAISESTA KÄYTÖSTÄ; B) KANSALLISTEN TAI JULKISTEN ETUJEN SUOJAAMISESTA C) YLIVOIMAISESTA ESTEESTÄ; D) SINUSTA TAI KOLMANNESTA OSAPUOLESTA, MUKAAN LUKIEN RAJOITUKSITTA, KAIKKI KOLMANSIEN OSAPUOLTEN TUOTTEIDEN, OHJELMIEN, SOVELLUSTEN JA MUIDEN VASTAAVIEN KÄYTTÄMINEN.

INTERNETYHTEYDELLÄ VARUSTETUN TUOTTEEN KÄYTTÄMINEN ON TÄYSIN KÄYTTÄJÄN VASTUULLA. EZVIZ EI OLE VASTUUSSA EPÄNORMAALISTA TOIMINNASTA, YKSITYISTIETOJEN VUOTAMISESTA TAI MUISTA VAHINGOISTA, JOTKA JOHTUVAT TIETOVERKKOHYÖKKÄYKSISTÄ, HAKKERIHYÖKKÄYKSISTÄ, VIRUSTARTUNNASTA TAI MUISTA TIETOTURVARISKEISTÄ, MUTTA EZVIZ TARJOAA TARVITTAESSA TEKNISTÄ TUKEA. VALVONTALAIT JA TIETOSUOJALAIT VAIHTELEVAT LAINKÄYTTÖALUEITTAIN. TARKISTA KAIKKI LAINKÄYTTÖALUEESI SOVELLETTAVAT LAIT ENNEN TUOTTEEN KÄYTTÄMISTÄ VARMISTAAKSESI, ETTÄ KÄYTTÖ ON SOVELLETTAVIEN LAKIEN MUKAISTA. EZVIZIA EI VOI PITÄÄ VASTUUSSA, MIKÄLI TUOTETTA KÄYTETÄÄN LUVATTOMAAN TARKOITUKSEEN.

MIKÄLI EDELLÄ MAINITTU JA SOVELLETTAVA LAKI OVAT RISTIRIIDASSA, SOVELLETAAN JÄLKIMMÄISTÄ.

# Sisällysluettelo

<b>Yleiskatsaus</b> .....	<b>1</b>
1. Pakkauksen sisältö .....	1
2. Perusteet.....	2
<b>Määritys</b> .....	<b>3</b>
1. Hanki EZVIZ-sovellus .....	3
2. Virran kytkeminen kameraan .....	3
3. Lisää kamera EZVIZ-tiliin.....	4
<b>Kameran asentaminen</b> .....	<b>4</b>
1. Asenna microSD™-kortti (valinnainen).....	4
2. Kameran lataaminen.....	5
3. Asennuspaikka.....	6
4. Asennus .....	6
5. Kulman säätäminen.....	9
<b>Katsele laitettasi</b> .....	<b>10</b>
1. Live-näkymä .....	10
2. Asetukset.....	11
<b>EZVIZ Connect</b> .....	<b>12</b>
1. Amazon Alexan käyttäminen .....	12
2. Käytä Google Assistantia.....	13
<b>UKK</b> .....	<b>13</b>
<b>Videotuotteiden käyttöä koskevia aloitteita</b> .....	<b>14</b>
<b>Uudelleenladattava litiumioniakku</b> .....	<b>15</b>

# Yleiskatsaus

## 1. Pakkauksen sisältö



Kamera (x1)



Ruuvipohja (x1)



Tappi (x1)



Virtajohto (x1)



Paineavusteinen laastari (x2)



Ruuvisarja (x1)



Tarratynny (x2)



Metallilevy (x1)

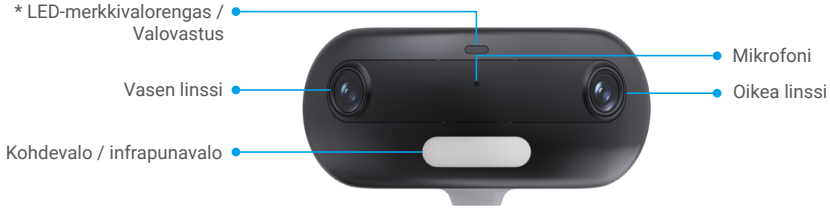


Tietoja säädöksistä (x2)

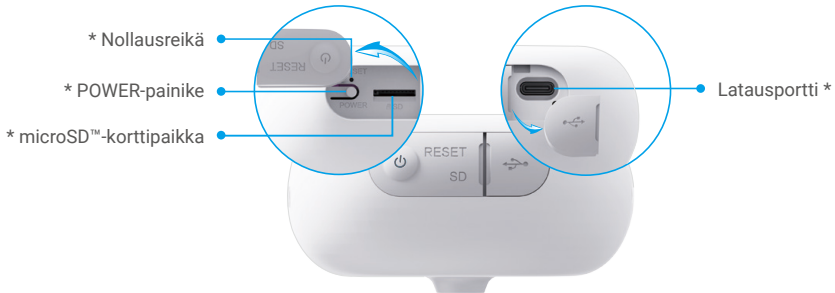


Pika-aloitusopas (x1)

## 2. Perusteet



Nimi	Kuvaus
LED-merkkivalorengas	<ul style="list-style-type: none"><li>— Tasaisesti palava sininen: kamera käynnistyy tai sitä katsotaan live-näkymässä EZVIZ-sovelluksessa.</li><li>•••• Nopeasti vilkkuva sininen: Kamera valmis verkon määrittämiseen.</li><li>••• Hitaasti vilkkuva sininen: Kamera toimii oikein.</li><li>•••• Hitaasti vilkkuva punainen: Verkkovirhe.</li><li>•••• Nopeasti vilkkuva punainen: kamerassa virhe. / Akku vähissä.</li><li>— Tasaisesti palava vihreä: kamera on ladattu täyteen.</li><li>•••• Hitaasti vilkkuva vihreä: Kamera latauksessa.</li></ul>



Nimi	Kuvaus
Nollausreikä	Kun kamera on käynnissä, paina ja pidä nappia painettuna 4 sekuntia uudelleenkäynnistääksesi ja asettaaksesi kaikki parametrit oletusarvoiksi.
POWER painike	<ul style="list-style-type: none"><li>• Virta päälle: Pidä painettuna 2 sekunnin ajan.</li><li>• Virran kytkeminen pois päältä: Pidä painettuna 4 sekunnin ajan.</li></ul>
microSD™-korttipaikka	<ul style="list-style-type: none"><li>• Aseta microSD™-kortti (ostettava erikseen) tähän paikkaan. Alusta kortti EZVIZ-sovelluksessa ennen käyttöä.</li><li>• Suositeltava korttityyppi: Luokka 10, enimmäistila 512 GT.</li></ul>
Latausportti	Kameran lataamiseen.

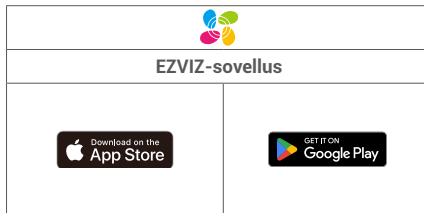
## Ota kamera käyttöön noudattamalla seuraavia ohjeita:

1. Hanki EZVIZ-sovellus ja kirjaudu EZVIZ-sovellustilillesi.
2. Kytke kameraan virta.
3. Lisää kamera EZVIZ-tiliisi.

### 1. Hanki EZVIZ-sovellus

- i** Ennen sovelluksen lataamista:
- Jos sovellus on jo asennettu, varmista, että se on uusin versio tarkistamalla päivitykset sovelluskaupassasi.
  - Jos sovellusta ei ole asennettu, noudata alla olevia ohjeita sen lataamiseksi.

1. Yhdistä matkapuhelimesi Wi-Fi-verkkoon (suositeltu).
2. Lataa EZVIZ-sovellus etsimällä "EZVIZ" App Storesta tai Google Play™ -kaupasta.
3. Rekisteröi EZVIZ-tili ja kirjaudu sovellukseen.



### 2. Virran kytkeminen kameraan

Paina ja pidä virtapainiketta painettuna 2 sekunnin ajan käynnistääksesi laitteen.



### 3. Lisää kamera EZVIZ-tiliin

**i** Yhdistä kamerasi Wi-Fi-verkkoon, johon matkapuhelimesi on yhdistetty.

1. Kirjaudu tilillesi EZVIZ-sovelluksella.
2. Koti-näytöllä napauta "+" oikeassa yläkulmassa siirtyäksesi Skannaa QR-koodi -sivulle.
3. Skannaa tämän pika-aloitusoppaan kannessa tai kameran rungossa oleva QR-koodi.



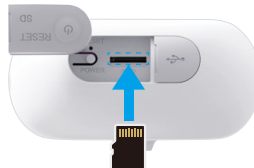
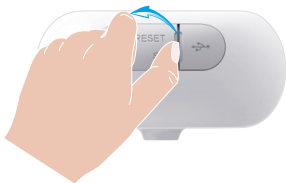
**i** Voit myös syöttää laitteen SN:n suoraan lisäystä varten.

4. Ole hyvä ja seuraa EZVIZ-sovelluksen ohjetta loppuun Wi-Fi-konfiguroinnin suorittamiseksi ja kameran lisäämiseksi EZVIZ-tilillesi.

## Kameran asentaminen

### 1. Asenna microSD™-kortti (valinnainen)

1. Avaa laitteen takana oleva vedenpitävä kansi ja aseta microSD™ kortti (ostettava erikseen) korttipaikkaan.



2. Kiinnitä vedenpitävä suojus uudelleen.

**i** microSD™-kortin asettamisen jälkeen noudata alla olevia ohjeita kortin alustamiseksi EZVIZ-sovelluksessa ennen käyttöä.

1. Valitse EZVIZ-sovelluksessa Laiteasetukset-näytöstä Tallenneluettelo tarkistaaksesi microSD™-kortin tilan.
2. Jos microSD™-kortti tilana näkyy Alustamaton, alusta se napauttamalla. Tila muuttuu sitten käytössä-tilaan, jolloin videoita voidaan tallentaa.

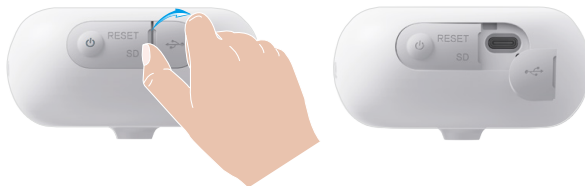
## 2. Kameran lataaminen

- Älä lataa laitetta, jos lämpötila on yli 45 °C tai alle 0 °C.
- Latauksen aikana kamera käynnistyy automaattisesti.

### Menetelmä 1 Virtalähteen lataus

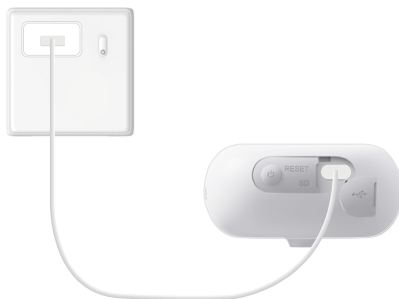
Ensimmäistä käyttöä varten suositellaan, että kamera ladataan täyteen virtalähteen avulla.

1. Avaa vedenpitävä suojus



2. Kytke kamera virtapistorasiaan virtamuuntimella (DC5V 2A, ostetaan erikseen) latausta varten.

- Kameraa ei saa ladata verkkolaitteella ulkona.
- Irrota laitteen virtaliitin sähköverkosta katkaistaksesi virransyötön.



3. Kun lataus on valmis, varmista, että latausportin vedenpitävä suojus on tiiviisti suljettu kosteuden pääsyn tai vesivahinkojen estämiseksi.

### Menetelmä 2 Lataus aurinkopaneelilla

- Jos ostat sarjan, aurinkopaneeli toimitetaan kameran mukana. Muussa tapauksessa aurinkopaneeli myydään erikseen. Katso yksityiskohtaiset [latausohjeet 3w aurinkopaneelin käyttöoppaasta](#).

Jos aiot käyttää aurinkoenergiaa jatkuvaan ulkokäyttöön, noudata alla olevia ohjeita kameran lataamiseksi.

1. Viimeistele asennus. (Katso yksityiskohtaiset toiminnot kohdasta ["Asennus"](#)).
2. Yhdistä aurinkopaneelin lähtötehokaapeli kameran latausportiin. Käytämme jatkossa seinään asennettua kameraa havainnollistamiseen.



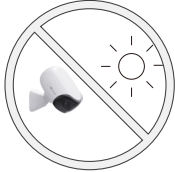
### 3. Asennuspaikka

Valitse sijainti, jossa on selkeä ja esteetön kuvakenttä ja hyvä langaton signaali. Varmista, että seinä on riittävän vahva kestämään kameran painon kolminkertaisesti.

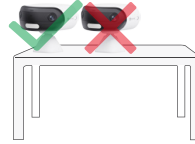
Käytettäväksi aurinkopaneelin kanssa: asenna laite sen alle. Tämä sijoitus tarjoaa varjostusta vähentäen laitteen kotelon suoraa auringonvaloa, minimoiden lämpötilan nousun.

Suosittelut seinäkiinnityskorkeus: 2,5 metriä (8,2 jalkaa) maanpinnan yläpuolella.

Suosittelut työpöydän sijoitusasennuskorkeus: enintään 1,8 metriä (5,9 jalkaa) maanpinnan yläpuolella.



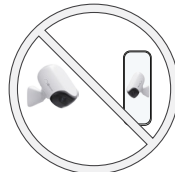
Vältä suoraa auringonvaloa



Vältä estettyjä näkymiä (esim. pöydän keskellä)



Vältä ilmastointiaukkoja tai vetoa (esim. ikkunoiden lähellä)



Vältä suuntaamista erittäin heijastaviin pintoihin (esim. peilit)



#### Tärkeitä huomioita valhehälytysten vähentämiseksi:

- Älä asenna kameraa paikkaan, jossa on voimakas valaistus, kuten auringonpaiste, kirkas valaisin jne.
- Älä sijoita kameraa lähelle ilmanvaihtoaukkoja, kuten ilmastointilaitteen tuuletusaukkoja, ilmastokostuttimen poistoaukkoja, projektorien lämmönsiirtoaukkoja jne.
- Älä asenna kameraa paikkaan, jossa tuulee voimakkaasti.
- Älä asenna kameraa peilin eteen.
- Pidä kamera vähintään metrin päässä langattomista laitteista, kuten Wi-Fi-reitittimistä ja puhelimesta, välttääksesi langattomat häiriöt.

### 4. Asennus

- Poista suojakalvo linssistä ennen asennusta saadaksesi paremman kuvanlaadun.
- Poraukseen käytä 6 mm poranterää ja poraa 30 mm syvyyteen.
- Kun asennat ruuvikantaa, varmista, että ura puoli on ylöspäin.

#### Vaihtoehto 1: Metallilevyllä

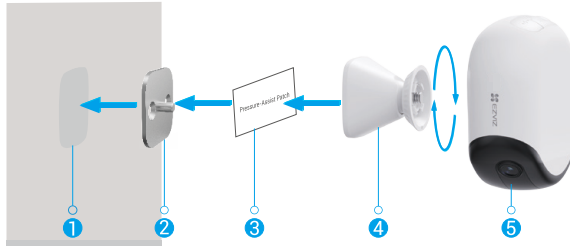
Metallilevy tukee kahta asennustapaa. Valitse sopiva menetelmä asennuspaikan pintamateriaalin perusteella:

- Vaahdotarrakiinnitys Ihanteellinen tasaisille, sileille pinnoille, kuten marmori tai lasi.
- Ruuvikiinnitys sarja Ihanteellinen maalatuille seinille, lateksimaalipinnoille, kipsilevyille (kipsi) tai muille pinnoille, joilla vaahdotarra voi menettää tarttuvuutensa tai epäonnistua kiinnittymään kunnolla.

#### Vaahdotarrakiinnitys

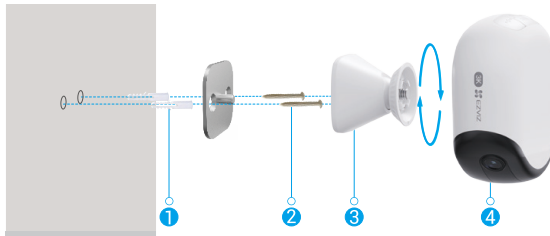
1. Puhdista asennusalue ja kiinnitä vaahdotarra.
2. Kiinnitä metallilevy vaahdotarraan ja paina tiukasti.
3. Poista suojapaperi paineavusteisesta lapusta ja kiinnitä se tasaisesti sekä metallilevyn että seinään.
  - **Paina tiukasti alas varmistaaksesi tiiviin kiinnityksen vaahdotarran ja metallilevyn välillä. Anna liiman kovettua 3 tuntia ennen kuin poistat paineavusteisen laastarin.**
  - **Varmistaaksesi metallilevyn turvallisen kiinnittymisen, noudata tätä vaihetta tarkasti.**
4. Kiinnitä ruuvikanta magneettisesti metallilevyn.

## 5. Kierrä laite myötäpäivään ruuvikantaan.



### Ruuvikiinnitysarja

1. (Vain sementtiseinälle) Pora ruuvinreiät puhtaalle ja tasaiselle pinnalle ja aseta kiinnikkeet.
2. Kiinnitä metallilevy ruuveilla.
3. Kiinnitä ruuvikanta magneettisesti metallilevyyn.
4. Kierrä laite myötäpäivään ruuvikantaan.

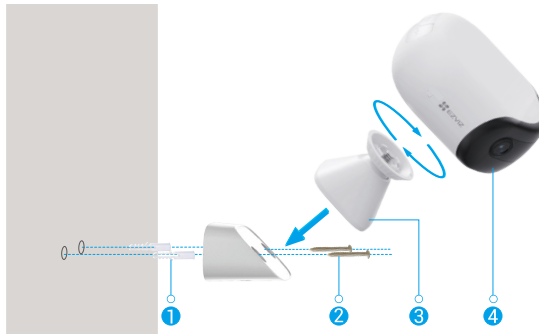


### Vaihtoehto 2: Magneettisella kiinnitystelineellä

- i** EZVIZ-magneettinen kiinnitysteline (jäljempänä "magneettinen teline") on saatavilla useissa väreissä. Käytämme jatkossa valkoista versiota havainnollistamiseen.

Seinäasennuksia varten on saatavilla magneettinen kiinnike vaakasuorien katselukulmien saavuttamiseksi. Magneettinen pidike voidaan kiinnittää suoraan rautametallipintoihin. Jos pinta on ei-rautametallinen, noudata alla olevia ohjeita.

1. (Vain sementtiseinälle) Pora ruuvinreiät puhtaalle ja tasaiselle pinnalle ja aseta kiinnikkeet.
2. Käytä ruuveja magneetikiinnikkeen kiinnittämiseen.
3. Kiinnitä ruuvikanta magneettiseen pidikkeeseen magneettisesti.
4. Kierrä laite myötäpäivään ruuvikantaan.



### Vaihtoehto 3: Seinään kiinnitettävä teline

**i** Osta seinäkiinnitysteline EZVIZ-akkuvalvontakameralle (jäljempänä "seinäteline").

#### Pylväskiinnitykseen

1. Käytä vanteita (ostettava erikseen) kiinnittääksesi seinäkiinnitystelineen tolppaan.
2. Kierrä laite myötäpäivään seinäkiinnikkeeseen.



#### Seinäkiinnityksen osalta

1. (Vain sementtiseinälle) Poraa ruuvinreiät puhtaalle ja tasaiselle pinnalle ja aseta kiinnikkeet.
2. Käytä ruuveja seinäkiinnikkeen kiinnittämiseen.
3. Kierrä laite myötäpäivään seinäkiinnikkeeseen.



### Vaihtoehto 4: Vakio-liitännätelineellä

**i** Suositellaan hankkimaan standardiliitännätapide (varustettu 1/4 tuuman ruuvitapilla) laitteen asianmukaisen asennuksen ja yhteensopivuuden varmistamiseksi.

Kohdista laitteen pohjassa oleva ruuvinreikä standardiliitännätapidikkeen 1/4 tuuman ruuvitapin kanssa ja kierrä myötäpäivään kiristääksesi.



## Vaihtoehto 5: Sijoitus työpöydälle

1. Kierrä laite myötäpäivään ruuvikantaan.
2. Aseta koottu laite vakaalle, tasaiselle pinnalle.

**i** Parhaan kuvanlaadun ja käyttökokemuksen saavuttamiseksi sijoita laite lähelle pöydän reunaa ja varmista, että laitteen linssin edessä oleva alue on esteetön.



## 5. Kulman säätäminen


1. Kun asennus on valmis, voit säätää kameran linssikulmaa katsomalla reaaliaikaista esikatselunäkymää EZVIZ-sovelluksessa hyvän valvonnan saavuttamiseksi.



2. Pidä linssi tasossa optimaalisen valvontakattavuuden saavuttamiseksi.



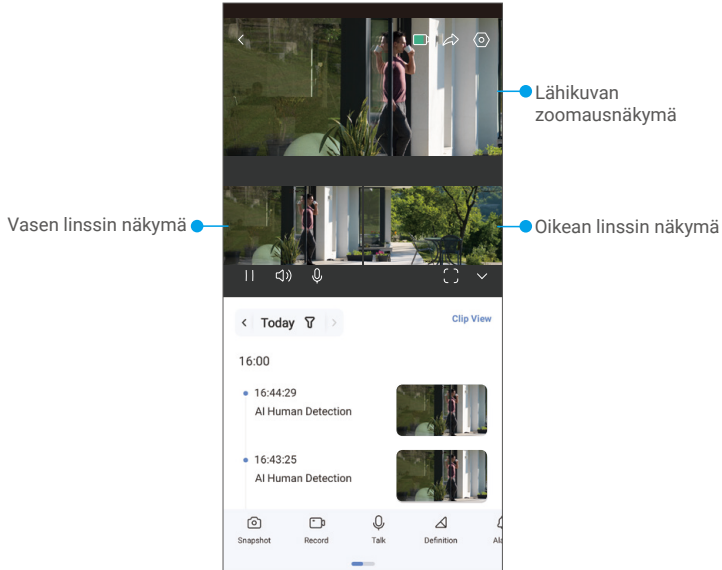
# Katsele laitettasi

 Sovelluksen käyttöliittymä voi muuttua versiopäivitysten vuoksi.





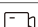

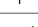





## 1. Live-näkymä

Kun avaat EZVIZ-sovelluksen, laitesivu näyttää samalta kuin alla.

Voit katsella ja kuunnella live-syötettä, ottaa tilannekuvia ja valita tarvittavan videomäärityksen.



 Pyyhkäise vasemmalle tai oikealle näytön yli nähdäksesi lisää kuvakkeita.

Kuvake	Kuvaus
	Akku. Näytä akun jäljellä oleva kapasiteetti.
	Jaa. Jaa laitteesi kenen kanssa haluat.
	Asetukset. Katso laitteen asetukset tai muuta niitä.
	Tilannekuva. Ota tilannekuva.
	Tallenna. Käynnistä/pysäytä tallennus manuaalisesti.
	Puhu. Puhe laitteen edessä olevien henkilöiden kanssa napauttamalla.
	Resoluutio. Napauta valitaksesi videon tarkkuuden.
	Hälytys. Napauta kuvaketta, laite ääntyy ja välkky estääkseen tunkeutujia.
	Lähellä oleva laite. Valitse lähellä olevat laitteet moninäyttöiseen live-näkymään napauttamalla.
	PIP (Kuva kuvassa). Napauta katsoaksesi videota muiden sovellusten päällä.
	Vinkki. Napauta nähdäksesi lisätietoja laitteesta.
	Järjestele uudelleen. Järjestä kaikkien edellä olevien toimintojen järjestys uudelleen.

## 2. Asetukset

Asetukset-sivulla voit määrittää laitteen parametrit.

Parametri	Kuvaus
Nimi	Näytä tai napauta muokataksesi laitteesi nimeä täällä.
Akku	Tarkista laitteesi akun taso ja valitse työtila.
Älykäs tunnistus	Voit valita eri tunnistustyyppiä laitteellesi.
Viesti-ilmoitus	Voit hallita laitteen viestejä ja EZVIZ-sovelluksen ilmoituksia.
Ääniasetukset	Voit asettaa äänen ja laitteen äänikehotteen tässä.
Kuvan asetukset	Voit asettaa asianmukaiset kuvaparametrit laitteellesi.
Valoasetukset	Voit asettaa asianmukaiset valoparametrit laitteellesi.
Tallenneluettelo	Voit valita laitteellesi erilaisia tallennustyyppiä ja tarkastella microSD™ kortin tilaa tästä.
Tietosuoja-asetukset	Voit salata videot salaussalasanalla ja muokata yksityisyysaluetta.
Verkoasetukset	Voit nähdä yhteyden tilan ja määrittää Wi-Fi-verkon.
Laitteen tiedot	Tässä näet laitteen tiedot, mukaan lukien käyttöopas.
EZVIZ Cloud	Voit tilata pilvitalennustilan ja hallinnoida sitä.
Jaa laite	Voit jakaa laitteen perheenjäsenelle tai vieraille.
Poista laite	Poista kamera EZVIZ-sovelluksesta napauttamalla.

## 1. Amazon Alexan käyttäminen

Nämä ohjeet auttavat sinua ohjaamaan EZVIZ-laitteitasi Amazon Alexan avulla. Jos prosessin aikana ilmenee ongelmia, katso kohta Vianmääritys.

Ennen aloittamista varmista, että:

1. EZVIZ-laitteet on yhdistetty EZVIZ-sovellukseen.
2. Poista EZVIZ-sovelluksessa "Videosalaus" käytöstä ja ota "Ääni" käyttöön Laiteasetukset-sivulla.
3. Sinulla on Alexa-yhteensopiva laite (ts. Echo Spot, Echo-Show, All-new Echo-Show, Fire TV [kaikki sukupolvet], Fire TV Stick [vain toinen sukupolvi] tai Fire TV Edition Smart TV).
4. Amazon Alexa -sovellus on jo asennettu älylaitteeseesi ja olet luonut itsellesi tilin.

EZVIZ-laitteiden ohjaaminen Amazon Alexan avulla:

1. Avaa Alexa-sovellus ja valitse valikosta "Taidot ja pelit".
2. Etsi Taidot ja pelit -näytöstä "EZVIZ", jolloin löydät "EZVIZ"-taidot.
3. Valitse EZVIZ-laitteesi taito, napauta sitten OTA KÄYTTÖÖN.
4. Anna EZVIZ-käyttäjänimi ja salasana ja napauta Kirjautu.
5. Napauttamalla Valtuuta-painiketta annat Alexalle oikeuden päästä EZVIZ-tilillesi, jolloin Alexa voi ohjata EZVIZ-laitteitasi.
6. Näet tekstin "EZVIZin yhdistäminen onnistui". Napauta sitten ETSI LAITTEITA antaaksesi Alexan etsiä kaikki EZVIZ-laitteesi.
7. Palaa takaisin Alexa-sovelluksen valikkoon ja valitse "Laitteet". Tässä kohdassa näet kaikki EZVIZ-laitteesi.

### Äänikomento

Etsi uusi älylaite Alexa-sovelluksen "Smart Home" -valikosta tai Alexan ääniohjaustoiminnon avulla.

Kun laite on löytynyt, voit ohjata sitä äänelläsi. Anna Alexalle yksinkertaisia komentoja.

- i** Laitteesi nimi esimerkiksi komennossa: "näytä xxxx kamera" voidaan muuttaa EZVIZ-sovelluksessa. Aina kun muutat laitteen nimen, sinun on löydettävä laite uudelleen nimen päivittämiseksi.

### Vianmääritys

#### Mitä teen, jos Alexa ei löydä laitettani?

Tarkista, onko kyseessä Internetin yhteysongelma.

Yritä käynnistää älylaite uudelleen ja etsi se uudelleen Alexasta.

#### Miksi laitteen tila Alexassa on "Offline"?

Langaton yhteys on ehkä katkennut. Käynnistä älylaite uudelleen ja etsi se uudelleen Alexassa.

Reitittimen Internet-yhteys ei ehkä ole käytettävissä. Tarkista, onko reititin yhteydessä Internetiin, ja yritä uudelleen.

- i** Lisätietoja maista, jotka tukevat Amazon Alexan käyttöä, on sen virallisella verkkosivustolla.

## 2. Käytä Google Assistantia

Google Assistantin avulla voit aktivoida EZVIZ-laitteesi ja katsoa live-lähetystä käyttämällä Google Assistant -äänikomentoja.

Seuraavat laitteet ja sovellukset ovat pakolliset:

1. Toimiva EZVIZ-sovellus.
2. Poista EZVIZ-sovelluksessa "Videosalaus" käytöstä ja ota "Ääni" käyttöön Laiteasetukset-sivulla.
3. TV, johon on yhdistetty toimiva Chromecast.
4. Google Assistant -sovellus asennettuna puhelimeesi.

Pääset alkuun noudattamalla alla olevia ohjeita:

1. Määritä EZVIZ-laite ja varmista, että se toimii kunnolla sovelluksessa.
2. Lataa Google Home -sovellus App Storesta tai Google Play™-kaupasta ja kirjaudu Google-tilillesi.
3. Napauta Myhome (Koti) -näytössä vasemmassa yläkulmassa olevaa "+" -merkkiä ja valitse valikkoluettelosta "Määritä laite", jolloin siirryt määrittämisnäyttöön.
4. Napauta "Toimii Googlen kanssa" ja etsi "EZVIZ", jolloin löydät "EZVIZ"-taidot.
5. Anna EZVIZ-käyttäjänimi ja salasana ja napauta Kirjaudu.
6. Napauttamalla Valtuuta-painiketta annat Googlelle oikeuden päästä EZVIZ-tilillesi, jolloin Google voi ohjata EZVIZ-laitteitasi.
7. Napauta Palaa sovellukseen.
8. Noudata yllä olevia ohjeita suorittaaksesi valtuutuksen loppuun. Kun synkronointi on valmis, EZVIZ-palvelu luettelaa palveluluettelossasi. Näet luettelon EZVIZ-tilin yhteensopivista laitteista napauttamalla EZVIZ-palvelukuvaketta.
9. Kokeile nyt joitakin kommentoja. Käytä kameran nimeä, jonka loit, kun määritit järjestelmän.

Käyttäjät voivat hallita laitteita yksittäin tai ryhmänä. Laitteiden lisääminen huoneeseen antaa käyttäjille mahdollisuuden hallita laiteryhmiä samanaikaisesti yhdellä komennolla.

Lisätietoa saat linkistä:

<https://support.google.com/googlehome/answer/7029485?co=GENIE.Platform%3DAndroid&hl=en>

## UKK

K: Jos kamera on sovelluksessa offline-tilassa, jatkuuko videotallennus?

V: Jos kameraan on kytketty virta mutta sitä ei ole yhdistetty Internetiin, paikallinen tallennus jatkuu mutta pilvitallennus pysähtyy. Jos kamera on kytketty irti virrasta, kumpikin videotallennus pysähtyy.

K: Miksi hälytys laukeaa, vaikka ketään ei ole kuvassa?

V: Säädä hälytyksen herkkyys alemmalle tasolle. Huomaa, että ajoneuvot ja eläimet voivat olla myös laukaisulähteitä.

 Lisätietoja laitteesta on osoitteessawww.ezviz.com/eu.

# Videotuotteiden käyttöä koskevia aloitteita

Arvoisat EZVIZ-käyttäjät,

Teknologia vaikuttaa kaikkiin elämämme osa-alueisiin. Epäilemättömänä teknologiaryityksenä olemme yhä tietoisempia teknologian roolista elämän tehokkuuden ja laadun parantamisessa. Samalla olemme tietoisia myös sen väärän käytön mahdollisista haitoista. Videotuotteet voivat esimerkiksi tallentaa todellisia, täydellisiä ja selviä kuvia, ja niissä on suuria arvoja tosiasioiden esittämisessä. Huolimatta siitä, epäasianmukainen jakelu, käyttö ja/tai videomateriaalin käsittely saattavat loukata toisten yksityisyyttä, laillisia oikeuksia ja etuja.

Sitoutuneena teknologian innovointiin hyvän puolesta, me EZVIZilla kannatamme vilpittömästi, että jokainen käyttäjä käyttäisi videoita oikein ja vastuullisesti, luoden näin yhdessä positiivisen ympäristön, jossa kaikki liittyvät käytännöt ja käyttö noudattavat soveltuvia lakeja ja määräyksiä, kunnioittavat yksilöiden etuja ja oikeuksia sekä edistävät yhteiskunnallista moraalaa.

Tässä ovat EZVIZin aloitteet, joihin arvostaisimme huomiotaanne:

1. Jokaisella yksilöllä on kohtuullinen odotuksensa yksityisyydestä, eikä videotuotteiden käyttö saa olla ristiriidassa tämän kohtuullisen odotuksen kanssa. Tämän vuoksi yleisille alueille videoituotteiden asentamista varten on ilmoitettava kohtuullisella ja tehokkaalla tavalla varoitusilmoitus, jossa selvennetään valvontaetäisyys. Ei-julkisten alueiden osalta on arvioitava laillisesti asianomaisten henkilöiden oikeudet ja edut, mukaan lukien mutta näihin rajoittumatta, videotuotteiden asennus vain sidosryhmien suostumusten hankkimisen jälkeen ja erittäin näkymättömien videotuotteiden asettaminen muiden tietämättä.
2. Videotuotteet tallentavat objektiivisesti reaaliaikaista toimintaa tietyn ajan ja tilan kuluessa. Käyttäjien tulee kohtuullisesti tunnistaa etukäteen tämän soveltamisalan mukana olevat henkilöt ja oikeudet, jotta he voivat välttää muiden muutokuvien, yksityisyyden tai muiden laillisten oikeuksien loukkaamisen suojelessaan itseään videotuotteiden avulla. Huomaa, että jos valitset kameran äänitallennustoiminnon käyttöön, se tallentaa valvontaalueelle kuuluvia ääniä, mukaan lukien keskustelut. Suosittelemme tekemään kattavan arvioinnin valvontaalueella olevista mahdollisista äänilähteistä, jotta ymmärrät täysin tarpeen ja kohtuullisuuden ennen äänitallennustoiminnon käynnistämistä.
3. Käytössä olevat videotuotteet tuottavat jatkuvasti ääni- tai visuaalitietoja todellisista tapahtumapaikoista mukaan lukien mahdollisesti biometriset tiedot, kuten kasvokuvat käyttäjän tuotteiden ominaisuuksien valinnan perusteella. Näitä tietoja voidaan käyttää tai käsitellä käyttöä varten. Videotuotteet ovat vain teknologisia työkaluja, jotka eivät ja eivät voi inhimillisesti noudattaa laillisia ja moraalisia standardeja ohjaamaan lainmukaista ja asianmukaista datan käyttöä. Tärkeitä ovat niiden henkilöiden menetelmät ja tarkoitukset, jotka ohjaavat ja käyttävät luotuja tietoja. Tämän vuoksi rekisterinpitäjien on noudatettava sovellettavia lakeja ja määräyksiä tarkasti ja kunnioitettava myös täysin ei-pakollisia sääntöjä, mukaan lukien kansainväliset yleissopimukset, moraaliset standardit, kulttuuriset normit, yleinen järjestys ja paikalliset tavat. Lisäksi yksityisyyden suoja, kuvausoikeudet ja muut kohtuulliset edut on aina asetettava etusijalle.
4. Videotuotteiden jatkuvasti tuottamat videotiedot sisältävät eri sidosryhmien oikeuksia, arvoja ja muita vaatimuksia. Näin ollen on äärimmäisen tärkeää varmistaa tietoturva ja suojata tuotteet haitallisilta tunkeilijoilta. Jokaisen käyttäjän ja rekisterinpitäjän on toteutettava kaikki kohtuulliset ja välttämättömät toimenpiteet tuotetun ja tietoturvan maksimoimiseksi, tietojen vuotamisen, väärän tiedon luovutuksen tai väärinkäyttöön välttämiseksi, mukaan lukien mutta näihin rajoittumatta, kulunvalvonnan perustaminen, soveltuvan verkkoliiton valitseminen videotuotteiden yhdistämiseksi, verkon turvallisuuden luominen ja jatkuva optimointi.
5. Videotuotteet ovat edistäneet merkittävästi yhteiskuntamme turvallisuutta ja uskomme, että niillä on edelleen positiivinen rooli erilaisissa päivittäisen elämän osa-alueissa. Mikä tahansa yritys käyttää näitä tuotteita väärin ihmisoikeuksien loukkaamiseksi tai harjoittaa laittomia toimintoja on ristiriidassa teknologisten innovaatioiden ja tuotekehityksen arvon kanssa. Kannustamme jokaista käyttäjää määrittämään omat menetelmät ja säännöt videotuotteiden käytön arvioimiseksi ja valvomiseksi, jotta varmistetaan näiden tuotteiden käyttö aina oikein, harkitusti ja hyvän tahdon mukaisesti.

# Uudelleenladattava litiumioniakku

Laitteen akkutyyppe: Kannettava akku.

Akkumalli: PH18650-6

Nimellisjännite: 3,65 V

Nimelliskapasiteetti: 5200 mAh/18.98Wh

Akkujen valmistaja: Phenix New Energy (Huizhou) Co., Ltd.

Vaaralliset ainesosat (kemiallinen nimi)	CAS-numero.	Paino (%)
Nikkeli-koboltti-mangaani litium	346417-97-8	36,3
Grafiitti	7782-42-5	19,8
Asetyleenimusta	1333-86-4	0,9
Litiumheksafluorofosfaatti	21324-40-3	2,0
Etyleenikarbonaatti	96-49-1	2,0
Etyyli-metyylikarbonaatti	623-53-0	1,0
Dimetyylikarbonaatti	616-38-6	6,8
Kupari	7440-50-8	7,6
Alumiini	7429-90-5	3,5
Rauta	7439-89-6	17,3
Muut	/	2,5